



## Power beton simító S60, 4800W 14204



### Használati utasítás

Az eredeti utasítások fordítása



Figyelem!!! A termékek folyamatos fejlesztése miatt a mellékelt rajzok és leírások eltérhetnek a megvásárolt árutól, és tartalmazhatnak olyan opcionális vagy speciális elemeket, amelyek nem szerepelnek a standard változatban. Ezek az eltérések nem képezhetik reklamáció alapját. A jelen kézikönyvben szereplő valamennyi információ a nyomtatás időpontjában érvényes, és kizárólag tájékoztató jellegű.

## 1. A termék jellemzői

A motoros betonsimítót a betonpadlók durva vagy precíziós kikészítésére használják, a felület kiegyenlítésére és a megfelelő tömörítési fok és a befejező munkákhoz megfelelő állapot biztosítására. A motor kimeneti tengelyére egy centrifugális tengelykapcsoló van szerelve. A tengelykapcsoló a megfelelő fordulatszám elérésekor a motor fordulatszámát az ékszíjon keresztül továbbítja a sebességváltóhoz és a lapátokhoz.

## 2. Általános biztonsági feltételek

**Figyelem!** A munka megkezdése előtt figyelmesen olvassa el a kezelési útmutatót. Ismerje meg az összes kezelőszervet, és tanulja meg, hogyan lehet vészhelyzetben gyorsan leállítani a motort.

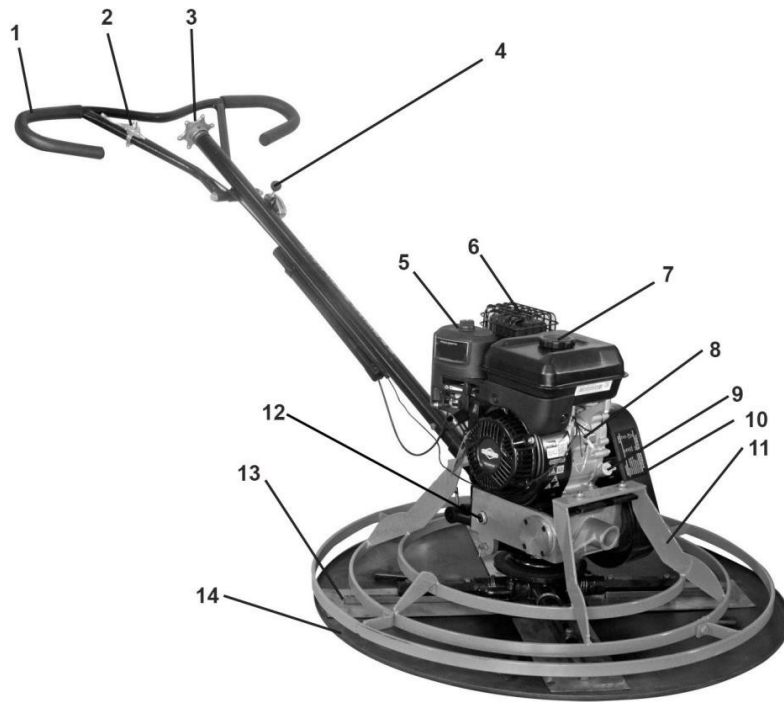
- A készüléket csak olyan felnőttek kezelhetik, akik ismerik a kezelési útmutatót, és betartják az utasításokat.
- A munkát munkaruhában és egyéni védőfelszerelésben (védősisak, védőcsizma, rezgésgátló kesztyű) kezdje meg.
- Győződjön meg róla, hogy elegendő hely áll rendelkezésére a biztonságos munkavégzéshez. Tartson rendet a munkahelyén.
- Amikor a berendezés üzemben van, minden biztonsági berendezésnek és védőburkolatnak a helyén kell lennie. Ne módosítsa vagy távolítsa el a biztonsági berendezéseket. Ne használja a berendezést, ha valamelyik biztonsági berendezés vagy fedlap hiányzik vagy hibásan működik.
- A motor kipufogógáza mérgező szén-monoxidot tartalmaz. Ne indítsa be a motort olyan helyen, ahol nem megfelelő a szellőzés, és soha ne használja a motort zárt térben.
- A kipufogórendszer a motor működése közben nagyon felforrósodik. Tartsa gyúlékony állapotban a motor működése közben anyagokat ne érje el, és ne tegyen rá semmit. Ne takarja le a motort működés közben vagy röviddel leállítása után, amikor még meleg. Mielőtt a gépet zárt helyen tárolja - hagyja a motort lehűlni.
- Soha ne tankoljon üzemanyagot járó motor mellett. Legyen nagyon óvatos az üzemanyagtartály feltöltésekor. Az üzemanyagtartályt a szabadban, jól szellőző helyen, kikapcsolt és hideg motorral töltsse fel. Soha ne dohányozzon benzin közelében, tartson távol minden lángot, szikrát stb. A benzint mindig engedélyezett kannában tárolja, a motor beindítása előtt törölje fel a kifolyt benzint, és győződjön meg róla, hogy a felület száraz.
- Ne használja a készüléket, ha fáradt, alkohol vagy tudatállapotot csökkentő gyógyszerek (ide tartoznak a fájdalomcsillapítók bizonyos típusai) hatása alatt áll.
- A gép működtetésekor csak az éppen végzett tevékenységekre figyeljen, és biztosítsa a biztonságos munkavégzés feltételeit saját maga és a környezet számára.
- Soha ne terhelje túl a készüléket a "Műszaki adatok" táblázatban megadottnál nagyobb terheléssel, mert ez maradandó károsodást okozhat.

### 3. Műszaki adatok

Modell	S100S V10130	S100H V10131	S100HC V10132	S100L V10133
Négyütemű benzin motor, típus	Briggs & Stratton 1062	Honda GX 160	200F	Loncin G200F
Maximális teljesítmény (HP)	5	5,5	6,5	6,5
Működési átmérő (cm)	92	92	92	92
Átmérő, beleértve védőburkolatok	100	100	100	100
Sebességtartomány (fordulatszám)	60-100	60-100	60-100	60-100
Penge szögbeállítása (fokok)	0-15	0-15	0-15	0-15
Garantált zajszint LWA (dBA)	108	108	108	108
súly (kg)	94	94	94	94

modell	S60S V10135	S60H V10136	<b>S60HC V10137</b>	S60L V10138
Négyütemű benzin motor, típus	Briggs & Stratton 1062	Honda GX 160	200F	Loncin G200F
Maximális teljesítmény (HP)	5	5,5	6,5	6,5
Működési átmérő (cm)	60	60	60	60
Átmérő, beleértve védőburkolatok	60	60	60	60
Sebességtartomány (fordulatszám)	60-165	60-165	60-165	60-165
Garantált zajszint LWA (dBA)	108	108	108	108
Penge szögbeállítás (st)	0-15	0-15	0-15	0-15
súly (kg)	58	58	58	58

## 4. Művelet

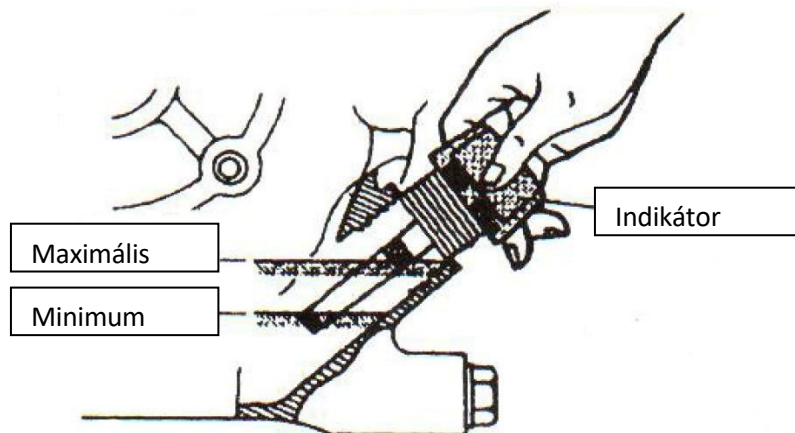


1. Fogantyú
2. Gázkar
3. Pengék állítógombja
4. Vészleállítás
5. Légszűrő
6. Hangtompító
7. Üzemanyagtartály dugó
8. Motor

9. Olajbeömlő dugó/olajmérőpálca
10. Övvédelem
11. Pengevédelem
12. Olajellátó dugó a sebességcsökkentőhöz
13. Pengék
14. Kör

A munka megkezdése előtt szemrevételezéssel ellenőrizze a simító műszaki állapotát, különösen a simítót:

- a) hogy ne legyen látható sérülés,
- b) az összes csavaros csatlakozás rögzítése,
- c) az üzemanyagot, az olajsintet a reduktorban és a motorban, szükség esetén töltsse fel.

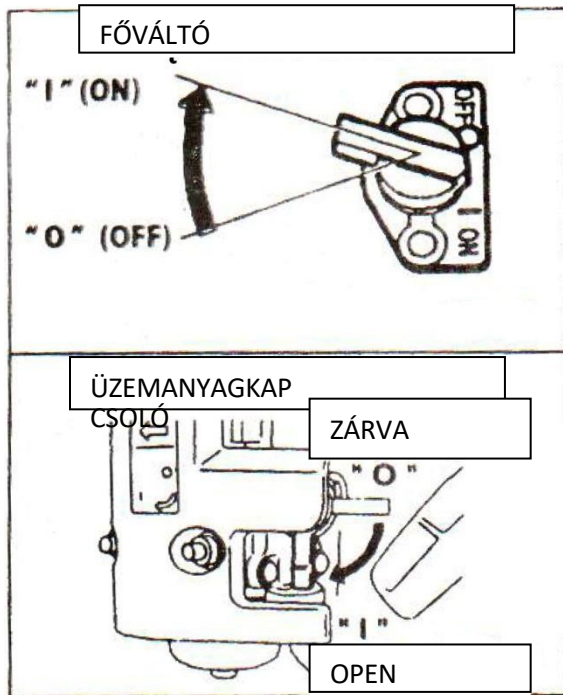


d) ellenőrizze a szíjfeszességet: a szíjnak 10-15 mm-es kitérésnek kell lennie, miután az ujjával a szíjat a tárcsák között középen megnyomja.

e) Ellenőrizze a légszűrőrendszert, a piszkos szűrőelem negatívan hat a motor teljesítményére és élettartamára. Tisztítsa meg a szűrőbetétet 50 órányi használat után, nagyon poros környezetben 10 órányi használat után.

f) hogy minden biztonsági eszköz megfelelően rögzítve legyen. Ne használja a facsarót a fedél eltávolításával. Ez súlyos sérülést okozhat.

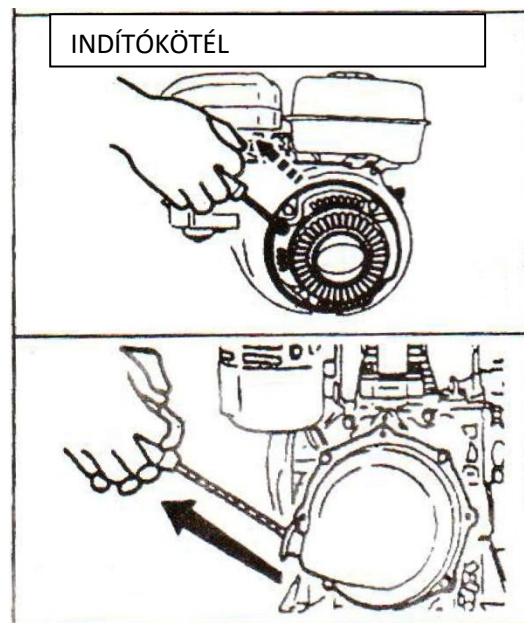
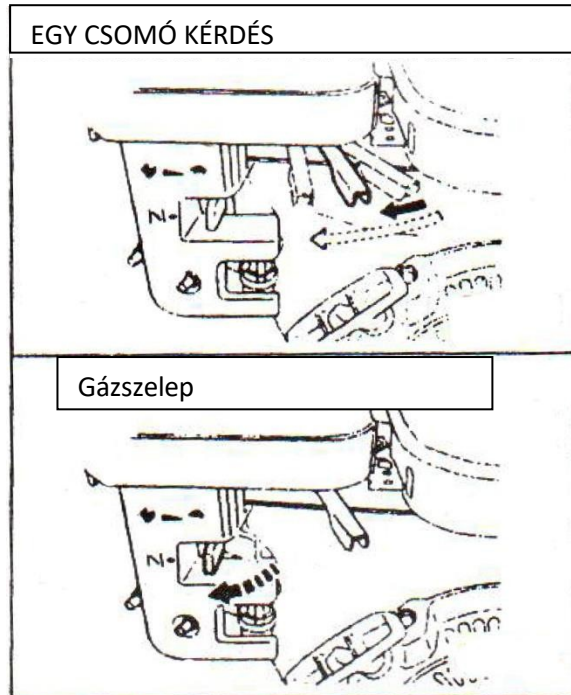
Bármilyen sérülés esetén ne folytassa a munkát.



#### A MŰVELET MEGKEZDÉSE

- fordítsa a főkapcsolót az I. "ON" állásba,
- fordítsa az üzemanyagkapcsolót az I. állásba,
- állítsa a forgásszabályozó kart a teljes kitérés 1/3-1/2-ére,
- Ha a motor hideg, állítsa a fojtókart N állásba,
- lassan húzza az indítókötélet, amíg ellenállást (szorítást) nem érez, majd hagyja, hogy a kötélet visszatérjen eredeti helyzetébe,
- határozott és gyors mozdulattal húzza a kötelelet. Óvatosan hagyja a kötelelet visszahúzódní, és helyezze vissza a fogantyút a helyére.

**Az indító esetleges visszacsapódása, a kötélet meghúzása a fogantyú elengedése előtt károsíthatja a kezét vagy az alkart!**



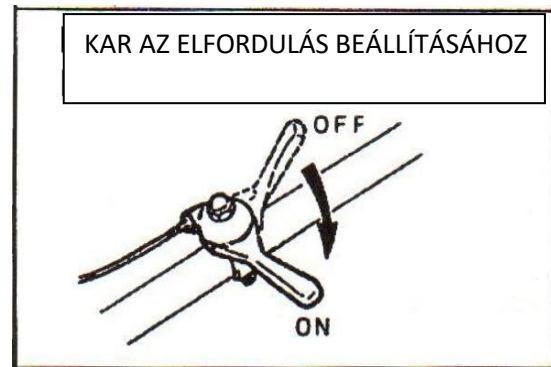
## OPERATION

Hagyja a motort alacsony fordulatszámon 2 - 3 percig melegedni.

A fogantyúval vezesse a simítót a kívánt irányba. Kerülje a hirtelen mozdulatokat, és a gépet egyenletesen működtesse. Kerülje a 20-nál nagyobb dőlésszögű lejtőkön való munkavégzést, ez a motor tartós károsodását

okozhatja.

Ha a motor leáll és nem indul, ellenőrizze az olajsintet. Az Oil Alert rendszer leállítja a motort, ha az olajsint túl alacsony.



## A MUNKA BEFEJEZÉSE

Ha el kell hagyni a munkahelyet, a felhasználónak le kell állítania és biztosítania kell az üzemben lévő készüléket.

Állítsa a gázpedált a legkisebb állásba, és hagyja, hogy a motor körülbelül 30 másodpercig ezen a fordulatszámon járjon.

A gép leállítása után állítsa le a gépet a motor gyújtásának kikapcsolásával és az üzemanyagszelep elzárásával. Biztosítsa a gépet az illetéktelen indítás ellen, tisztítsa meg a gépet a betontól, olajtól és zsírtól.



## 5. Karbantartás

A berendezést száraz helyen kell tárolni. Tilos a stoker tisztítása és kenése mozgás közben. A simítót feltétlenül le kell állítani és rögzíteni kell, hogy véletlenül se lehessen elindítani. A simítót nem szabad a védőgyűrűn túlra emelni. Ne emelje magasra a simítót a simítókorong bekapcsolt állapotában, mert az leválhat és megsebesítheti a közelben dolgozó személyeket. Minden használat után mossa le és távolítsa el a betont a gépről, a pengékről, a pengekarokról és a peremfedélről. Minden lakkozással nem fedett elemet korróziógátlóval kell védeni. Különösen a meneteket kell megkenni a zavartalan működés érdekében.

### GYÚJTÓGYERTYA ELLENŐRZÉSE

A nem megfelelő gyújtógyertyák károsíthatják a motort. A gyújtógyertyának megfelelő elektródatávolsággal kell rendelkeznie. Az elektródáknak és a szigetelőnek tisztának, bevonatmentesnek és sérülésmentesnek kell lennie.

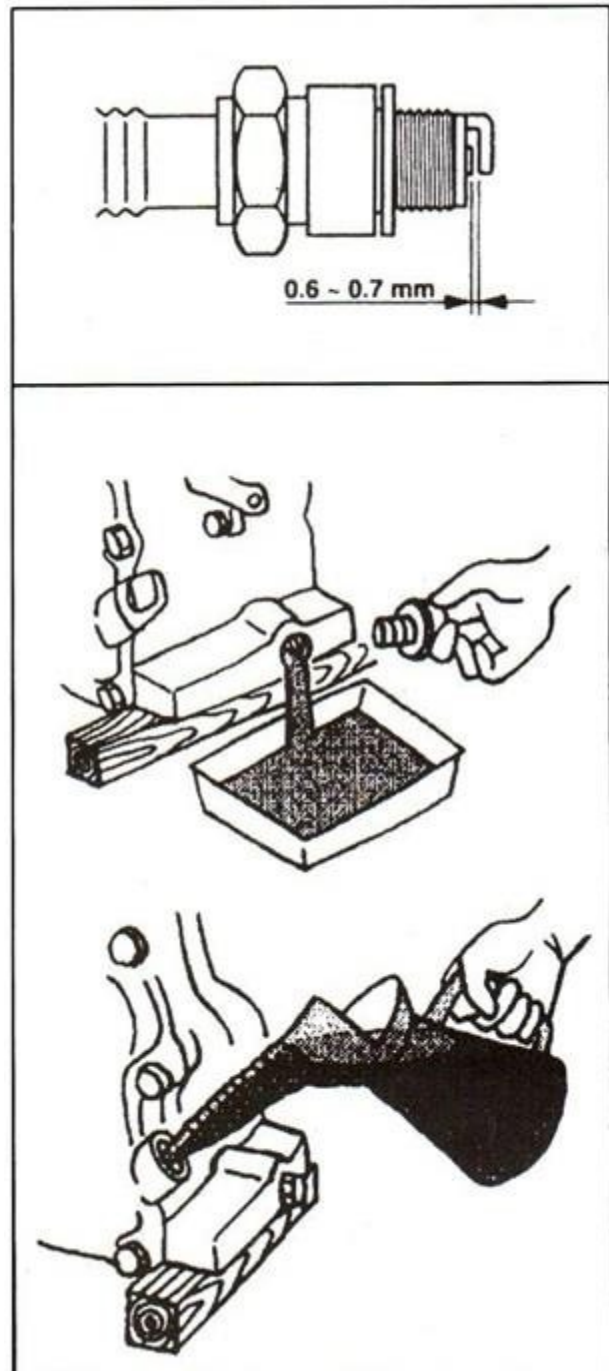
### MOTOROLAJCSERE

A gép első üzembe helyezésekor az olajat egy hónap vagy 20 üzemóra után kell kicserélni, attól függően, hogy melyik következik be előbb. Minden további olajcserét 6 hónap vagy 100 üzemóra után kell elvégezni. A SAE 10W-30 olaj ajánlott, mivel az olaj minden hőmérsékleten a legsokoldalúbban használható.

A használt olajat még meleg motorban kell leengedni. A meleg olaj gyorsan és teljesen kiürül a motorból.

- 1) Helyezzen egy megfelelő fáradtolaj-tartályt a motor alá, majd vegye le az olajtartály kupakját és az olajmérő pálcát, és távolítsa el a leeresztő csavart és az alátétet.
- 2) Várja meg, amíg az összes használt olaj lefolyik, majd szerelje vissza a leeresztőcsavart egy új alátéttel. Az olajleeresztő csavart erősen és alaposan meg kell húzni.

A használt motorolajat környezetbarát módon kell ártalmatlanítani.





Javasoljuk, hogy a fáradt olajat a helyi hulladékgyűjtő állomáson, az erre kijelölt tartályban dobja ki. Ne dobja a szemétkébe, ne öntse a földre vagy a lefolyóba.

3) Helyezze a motort vízszintes helyzetbe, és töltsse fel az ajánlott motorolajjal az olajmérő pálcán lévő felső jelzésig (az olajbetöltő nyak alsó szélé).

## OLAJCSERE A REDUKTORBAN

Az olajat 12 havonta vagy 200 üzemóra után kell cserélni. Az EP90 sebességváltóolaj ajánlott. A használt olajat meleg motorban engedje le. A meleg olaj gyorsabban lefolyik, és nem marad a rendszerben.

1) Helyezzen egy megfelelő edényt a redukciós doboz alá a használt olaj felfogására, majd csavarja le az olajbetöltő sapkát / olajmérő, olajleeresztő dugót.

2) Hagyja, hogy a használt olaj teljesen lefolyjon, majd csavarja be a leeresztő dugót egy új alátéttel, és húzza meg szorosan.

A használt motorolajat a következő előírásoknak megfelelően kell ártalmatlanítani s alkalmazandó előírásoknak megfelelően védelem

környezet. Ne dobja az olajat a szemétkébe, a földre vagy a lefolyóba.

3) Ha a motor vízszintes felületen áll, adagolja az ajánlott olajat az olajmérő pálcán lévő felső határjelig. Az olajsint ellenőrzéséhez helyezze be és vegye ki a mérőpálcát anélkül, hogy becsavarná a furatba.

4) Húzza meg szorosan az olajmérőpálca töltőcsomóját.



## A LÉGSZŰRŐ ÁLLAPOTÁNAK ELLENŐRZÉSE

A légszűrő állapotának ellenőrzése a szűrő tisztaságának, áteresztőképességének és alakjának ellenőrzéséből áll. A papír légszűrőnek száraznak kell lennie. A szűrő nem mutathat deformációra utaló jeleket. Ha finom szennyezőréteg borítja, enyhén kopogtassa meg egy kemény felületen, vagy ha

Ha lehetséges, fújja ki sűrített levegővel. Tisztítsa sűrített levegővel belülről kifelé. Törölje le a szűrőház belsejéről is a szennyeződések. A légszűrőt évente legalább egyszer, intenzív használat esetén gyakrabban kell cserélni.

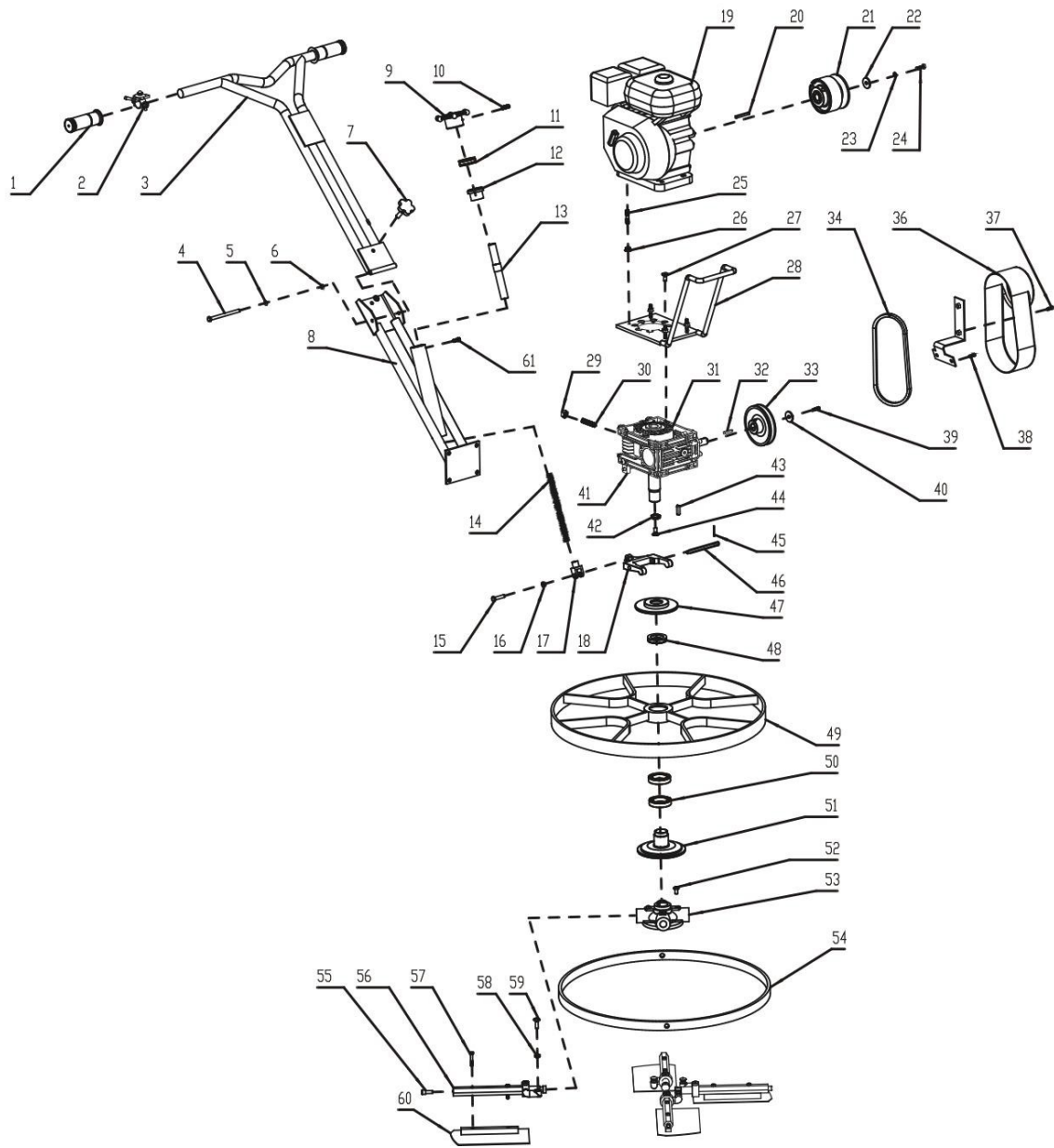
### Nedves olajszűrő

1. Csavarja le a pillangóanyát a szűrőfedélről, és vegye le a szűrőfedelelet.
2. Vegye le a légszűrőt a fedélről, mossa ki a fedelet és a szűrőt meleg vízzel és mosószerrel, öblítse le és hagyja megszáradni.
3. Merítse a szűrőelemet az olajba, várja meg, hogy a felesleges olaj lecsöpögjön, és kivétele után nyomja ki.
4. Öntsön körülbelül 60 cl tiszta motorolajat a légszűrőtartályba.
5. Szerelje be a légszűrőt, és húzza meg egy masnival.

### **A motor nem indítható be a szűrő felszerelése nélkül!**

Ha a motort a légszűrő nélkül üzemelteti, az nagyon gyorsan és teljesen elhasználódik.

a) az S60 simító szerkezete



b) az S100power simább kialakítása

